

מערת קבורה בחורבת ענים

יהודה גוברין

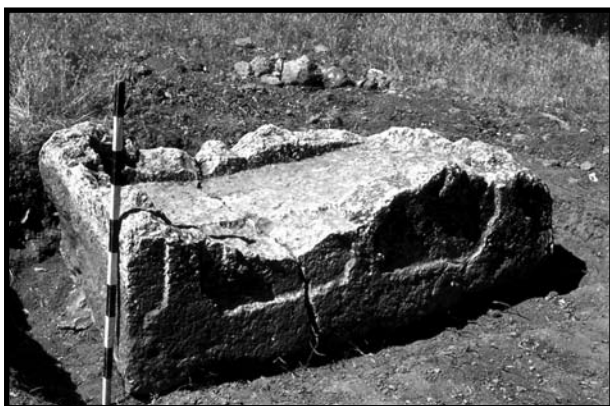
מבוא



איור 1: חורבת ענים : מראה כללי (ממערב למזרח)

נערכו בחורבת ענים חפירות נוספות (אילן ועמית 1989 ; לינדר 1991).

בסיור שערכתי במאי 1985 ביער יתיר גיליתי עקבות של שוד עתיקות רחב ממדים בחורבת ענים ובבית הקברות הקדום החצוב במדרון הסלעי המיוער שמדרום לחורבה. בעקבות סיור זה ארגנתי ביוני משלחת מצומצמת של מתנדבים מטעם האגודה לסקר ארכאולוגי לעריכת חפירת הצלה בת שבוע במקום (איור 1). הייתה זו החפירה הראשונה באתר זה מעולם. בשנים שלאחר מכן

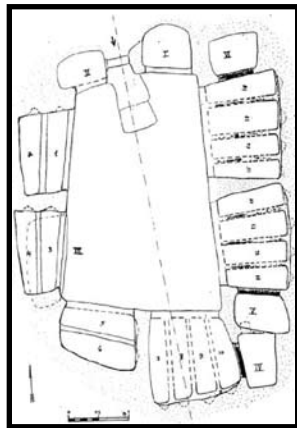


איור 2: שבר הסרקופג שנתגלה מחוץ למערה

חפירת ההצלה העלתה נתונים ארכאולוגיים ראשוניים על חורבת ענים ובית הקברות. במקביל לחפירה נערך סקר לאיתור מערות קבורה נוספות, והתברר שהם פזורות על כל המדרונות סביב גבעת חורבת ענים. מערות הקבורה הרבות תוארכו למן התקופה הישראלית ועד לתקופה הערבית הקדומה.

המערות מטיפוסים שונים כגון מערות כוכים ומערות מקמרים.

במערות קבורה אחדות נעשה שימוש משני מאוחר כבורות מים או כמערות מגורים. כן התגלה שבר סרקופג מעוטר על פני השטח (איור 2).



איור 5: תכנית המערה

כמה מקמרים הותקנו שני משכבי קבורה רזודים ובאחרים ארבעה משכבים; בסך הכל נחצבו 18 משכבי קבורה (18-1) בשישה מקמרים. בנוסף, נחצבו בדופנות המערה שישה כוכים (VI-I), שהיוו מאספות (Repositorium) - חמישה לצדי המקמרים ואחד מתחת למקמר; לכוכים אלו פונו עצמות הנקברים לאחר שכלה הבשר כדי לפנות משכבים למתים נוספים.

הממצאים

בשפכים של חפירות השוד נתגלו ממצאים רבים שאינם מייצגים את מכלול הכלים המקורי במערה. לצערנו נראה שממצאים רבים נשדדו, ובהם השלמים והיפים ביותר.

נרות השמן

מבין הממצאים במערה חשוב במיוחד מכלול נרות השמן, אשר מאפשרים לתארך את זמן השימוש במערה בצורה הטובה ביותר בהיעדר מטבעות.



איור 6: נר מטיפוס בית נטיף

נרות מטיפוס "בית נטיף":

נר זה הוא היחיד שנמצא באתרו על רצפת המערה, סמוך לפינה שבין המדרגות לקיר הצפוני. ייתכן כי בשל צבעו הלבנבן וגודלו הזעיר לא הבחינו בו השודדים, וחרטומו נקטם במכת מעדר. הנר עשוי בדפוס, גוף הנר עגול ובסיסו טבעתי. שרידי צבע אדום ניכרים על-פני כל הנר והעיטור עשוי בקפידה רבה. התיארוך המקובל לטיפוס נר זה הוא סוף המאה השלישית והמאה הרביעית, אז החל השימוש במערה.



איור 3: אבן דמוית פקק שסגרה את פתח המערה

המערה שנחפרה נפרצה קודם לכן בידי שודדי עתיקות, שחדרו אליה דרך פתחה הראשי לאחר ששלפו החוצה את אבן הגולל הרבועה דמוית הפקק שמעל לפתח (איור 3).

עם הגיענו למערה הייתה רצפתה מכוסה באדמת סחף תחוה ומעורבת בממצאים שונים עד לגובה פתחי המקמרים. על מנת שלא יתגלו, פינו השודדים את האדמה החפורה ממקום אחד

למשנהו בתוך המערה. עודפי האדמה החפורה הושלכו אל תוך המקמרים וכיסו את מרביתם. מלכתחילה היה ברור לנו כי רוב הממצאים במערה כבר הוזזו מאתרם המקורי בשל פעילות שוד אינטנסיבית זו, ובכל זאת קוינו לגלות ממצאים שנשמטו מידי השודדים. חפירתנו נועדה לעמוד על אופיה הארכיטקטוני של מערת הקבורה, על תיארוכה ועל מנהגי הקבורה שנהגו בה. פרטים אלו עשויים ללמד על שיוכם האתני של הנקברים ועל ההקשר הארכאולוגי וההיסטורי של מערות הקבורה לחורבת ענים ולמערך היישובי של כפרי דרום הר-חברון ("דרומא") בתקופות הרומית והביזנטית (שוורץ תשמ"א; קלוזר תשל"ז; גוברין תשנ"ו; זיסו תשס"ב).



איור 4: מפת איתור: חורבת ענים וסביבותיה

תיאור המערה

מערת הקבורה כוללת חדר אחד טרפזי בציר צפון-דרום; פתחה המלבני נחצב במרכז הדופן הצפונית. בסף ובצדו המערבי של משקוף הפתח חצובים שקעים עגולים ששימשו פותות לנעיצת צירי הדלת; דומה שהפתח נסגר בדלת עץ או אבן שסבבה על צירים ונפתחה כלפי פנים המערה.

מהפתח יורדים אל החדר בשתי מדרגות חצובות. בכל אחת משלוש דופנות המערה, לבד מזו עם הפתח, נחצב זוג מקמרים. בקרקעית



איור 9: שברי חרסים מן התקופה הביזנטית (3-1) ומן התקופה הממלוכית (4-6)

בולטים וניתן לזהות שריד של צלב. כמו כן נתגלה שבר של בסיס קערה מטיפוס "טרה סיגילטה" ועליה מוטבע צלב.

חפצי מתכת

בין שפכי המערה נתגלו טבעות וצמידים עשויים נחושת. מסמרי הברזל הרבים שנמצאו בשפכים השתייכו אולי לדלת עץ פנימית או לארונות קבורה מעץ.

חפצים נוספים

בסינון שפכי המערה, נתגלו חרוזי זכוכית וכן מיכלי איפור עשויים עצם.



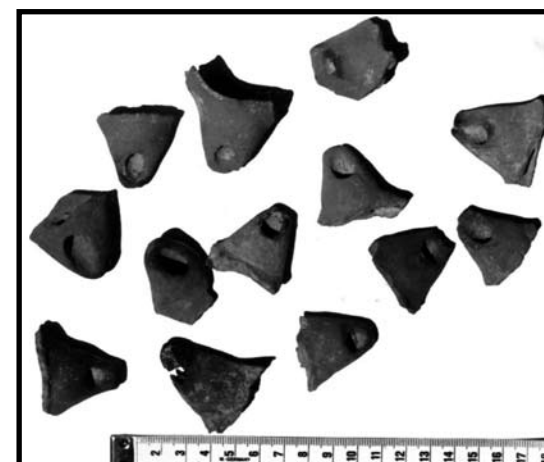
איור 10: מסמרי ברזל מחלל המערה



איור 12: מכלים ומכסים עשויים עצם



איור 11: חרוזי זכוכית מן המערה

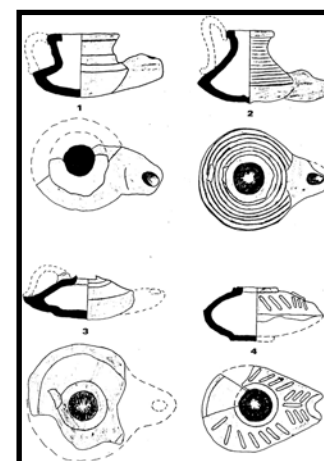


איור 7: חרטומי נרות שמן ששוברו במערה

נרות שמן מטיפוס "עין יברוד":

נתגלו שברים של שבעה נרות מטיפוס זה, המכונים גם נרות סנדל או נרות מנורה. הם עשויים בדפוס, בעלי גזרה מוארכת דמוית אגס ועיטוריהם פשוטים וגסים בעיצובם. נרות אלה הטיפוסיים לתקופה הביזנטית יוצרו לרוב ונפוצו בעיקר במרכז הארץ ובדרומה. תיארוכו המקובל של טיפוס נר זה הוא למאות החמישית והשישית.

נרות חרוטיים:



נתגלו כ-38 פרטים של נרות מסוג זה, המכונים גם "נרות עשויים באבניים". תיארוך הנר מקובל למאה השישית ולמחצית הראשונה של המאה השביעית.

בסך הכול נתגלו במערה כ-53 נרות שמן מטיפוסיים שונים. תיארוך ממצא הנרות מראה כאמור שראשית השימוש במערה היה במאה הרביעית. עיקר השימוש בה היה בתקופה הביזנטית ובמיוחד במאות החמישית עד השביעית והוא המשיך ברציפות עד המאה השמינית לספירה (התקופה הערבית הקדומה).

איור 8: טיפוסים של נרות שמן מסוף התקופה הביזנטית

כלי הזכוכית והחרס

במערה נתגלתה כמות גדולה של שברי כלי זכוכית מטיפוסיים שונים. בין היתר נתגלו שלושה שברי גוף של בקבוק משושה מטיפוס מכלי "האאולוגיה" שיוצרו בירושלים (Barag 1970). זהו בקבוק המנופח בתבנית, צבעו ירקרק-שקוף, העיטורים שעל צלעותיו

מאידיך, דומה מתווה המערה בענים למתווה של מערות קבורה נוצריות, כגון אלה שבנתיב הל"ה (בר"ג תשל"ד). חוסר ההקפדה במערה בענים על פינוי עצמות המתים לקבורה משנית פרטנית, משכבי הקבורה הרדודים וכן הממצאים השונים, כגון שבר הקערה שבו טבוע הצלב וכלי האאולוגיה המשושה ועליו הצלב, מרמזים שהנקברים במערה החל במאה החמישית ועד סוף התקופה הביזנטית היו נוצרים.

לגבי הנוכחות הנוצרית במערה הסמוכה ליישוב היהודי ענים ניתן להעלות כמה השערות:

1. בראשית המאה הרביעית שימשה מערה זו לקבורה יהודית. בפרק זמן זה נבנה גם בית הכנסת בענים. יש להניח שבלחץ האוכלוסייה הנוצרית שבאזור, ובמיוחד זו מחורבת עינה-אפוקא, היא ענים הנוצרית, ומיתר (הכפר הנוצרי הגדול הנמצא כמה קילומטרים ממערב ליישוב), התנצרו כמה משפחות מענים במהלך המאות החמישית עד השביעית.

2. כמה משפחות נוצריות שהתגוררו באזור התיישבו בקרב הקהילה היהודית במקום, שינו את מתווה המערה בהתאם לצורכיהם ולמנהגיהם והטביעו בה מאפייני קבורה נוצריים. על חיים משותפים של יהודים ונוצרים ביישובי האזור ניתן ללמוד מממצאים ארכאולוגיים בעלי מאפיינים יהודיים ונוצריים שנתגלו בהם (כגון יטה).

3. אפשרות נוספת היא שילוב בין-דתי (סינקרטיזמוס), כפי שמתבטא באופן משמעותי בארכיטקטורה של בתי הכנסת בתקופה הביזנטית. השפעה זו נבעה מיחסי גומלין בין יהודים לנוצרים למרות העוינות הבסיסית.

4. נתונים ארכאולוגיים נוספים שהצטברו לאחרונה מעלים את אפשרות קיומן של קהילות נוצריות-יהודיות בדרום הר חברון. קהילות אלה חיו ככל הנראה בשני היישובים יתיר וענים העליונה, שאובסביוס מזכירם כיישובים נוצריים בתוך המרחב היישובי היהודי בדרום הר חברון במאה הרביעית. על פי השערה זו, בענים העליונה וביתיר חיו יהודים ונוצרים כבר במאה הרביעית מתוך מגמה להיות קרובים ליישובים היהודיים. להערכת התאימה סביבה גאוגרפית נידחת זו לקיומו של אורח חיים בדלני שנדחה על ידי יהודים ונוצרים כאחד.

לסיכום, ניתן לומר כי הסממנים הנוצריים במערת קבורה משפחתית זו, בסמוך ליישוב היהודי בענים, מעידים על המגמה הכללית שאפיינה את המרחב בתקופה הביזנטית. עיקרו היה, תהליך הדרגתי בו הפכו חלק מן היישובים היהודים בדרומא כגון: זיף (ברוך תשנ"ח), כרמל, קריות (גוברין תשס"ח) וענב ליישובים נוצריים. ככל הנראה, מעידה מערת הקבורה בענים על ראשיתו של תהליך התנצרות גם בחלק מאוכלוסיית הישוב ענים. תהליך זה נעצר ככל הנראה לאחר הכיבוש הערבי באמצע המאה השביעית.

נוהג הקבורה במערה



איור 13: צמד המקמרים שבאגף הדרומי

במערה נהגה קבורה ראשונית של שניים-ארבעה נקברים במשכבי הקבורה. עצמותיהם פונו לאחר שיבשו למאספות (לעיל).

יש לציין את החלוקה הסימטרית הברורה שבין חציה המזרחית של המערה, שבו מקמרים המכילים שני משכבי קבורה בזה אחר זה, לחציה המערבית שמקמרי בני ארבעה

משכבי קבורה זה לצד זה. אין לדעת אם לחלוקה זו זיקה כלשהי למנהג הקבורה במערה, כגון הפרדה בין המינים, או שסיבתה פונקציונלית וקשורה בשלבים בהתפתחות המערה, כאשר נאלצו מחוסר מקום להרחיב ולהעמיק את המקמרים ולאפשר קבורה נוספת במקום.

דיון וסיכום

היישוב ענים נזכר במקרא בשם זה בנחלת מטה יהודה (יהושע טו, ג). גם בין חרסי ערד נזכרים היישובים "ענים עליונים וענים תחתונים". בספר האונומסטיקון לאובסביוס (מלמד תשל"ח) מוזכר יישוב זה בערך ענב ועליו נאמר: "ויש בדרומא כפר אחד גדול מאוד של יהודים נקרא עניא ט' מילין מחברון דרומה". באותו הקשר מזכיר אובסביוס יישוב אחר בערך ענים וזה תיאורו: "כפר אחר עניא סמוך לראשון, היום הוא כולו נוצרים והוא למזרח הראשון". יישוב זה זוהה על ידי אנשי הסקר הארכאולוגי בחורבת עינה אל פוקה, ונתגלו בו שרידים של כנסייה ביזנטית (כוכבי תשל"ב).

מתווה מערת הקבורה שנחפרה סמוך לחורבת ענים דומה לזה של מערות קבורה שנתגלו סמוך ליישובים יהודיים מהתקופה הנדונה בדרום הר חברון ובדרום שפלת יהודה (אלון תשל"ו-תשל"ז; גופנא וזוסמן תשל"ב; דהרי, אבני וקלונר 1987; קלונר 1975). יש לזכור כי במערות הקבורה היהודיות הללו נהגה קבורה אינדיבדואלית ראשונית בשקתות קבורה, ועצמות הנקברים הוטמנו בקבורה משנית בגלוסקמאות אבן, שהיו בדרך כלל גסות וגדולות (גוברין תשנ"ז).

מקורות

- אלון ד' תשל"ו-תשל"ז; ח' רימון, **חדשות ארכאולוגיות**, נט-ס, עמ' 41.
- אילן צ' ועמית ד', 1989; "חורבת ענים", **חדשות ארכאולוגיות**, צג, עמ' 88-89.
- אילן צ' ועמית ד', 1989; "החפירות בבית הכנסת בחורבת ענים", **הקונגרס הארכאולוגי החמישה-עשר**, (תקצירי הרצאות), עמ' 135-138.
- בר"ג ד', תשל"ד; "מערת קברים מן התקופה הביזנטית על יד נתיב הל"ה", **עתיקות**, ז, עמ' 87-81.
- גופנא ר' וזוסמן ו', תשל"ב; "מערת קברים יהודית מתקופת המשנה לרגלי תל-חליף", **עתיקות**, ז, עמ' 76-69.
- דהרי ע', אבני ג' וקלונר ע', 1987; "בית הקברות היהודי של בית-גוברין", **קדמוניות**, עמ' 97-102.
- כוכבי מ' (עורך), תשל"ב; **יהודה, שומרון וגולן, סקר ארכאולוגי בשנת תשכ"ח**, ירושלים.
- לנדר י', 1991; "חורבת ענים", **חדשות ארכאולוגיות**, צו, עמ' 35.
- מלמד ע"צ, תשל"ח; **ספר האונומסטיקון לאובסביוס**, ירושלים.
- עמית ד' ואילן צ', 1989; "בית הכנסת במעון שביהודה", **הקונגרס הארכאולוגי החמישה-עשר בישראל** (תקצירי הרצאות), עמ' 17.

קלונר ע', תשל"ז;

"היישוב היהודי בשפלת יהודה בתקופת המשנה והתלמוד על פי הממצא הארכאולוגי", **בין חרמון לסיני, יד לאמנון**, עמ' 186-194.

קלונר ע', 1975;

"בית הקברות בחורבת תלה", **ארץ ישראל**, יב, עמ' 327-332.

שוורץ י', תשמ"א;

תולדות היישוב היהודי בדרום יהודה אחרי מלחמת בר-כוכבא עד הכיבוש הערבי, עבודת דוקטור, האוניברסיטה העברית בירושלים.

Barag, D., 1970;

'Glass pilgrim vessels from Jerusalem' (part 1), *JPS*, XII, pp. 35-63.

Barag, D., 1970;

'Glass pilgrim vessels from Jerusalem' (parts 2-3), *JPS*, XIII, pp.45- 63.

