

## רוג'ים אל-חמירי:

# אתר מבוצר מתקופת הבית השני בדרום הר חברון

יובל ברוך

מבוא

בשנים 1993-1994 נערכו שתי עונות חפירה באתר רוג'ים אל-חמירי, כ-2 ק"מ מדרום לאתר הקדום סוסיא.<sup>1</sup> ברוג'ים אל-חמירי התגלו ממצאים המציגים באור חדש צורת התיישבות כפרית מיוחדת שהתקיימה בארץ ישראל וביהודה, בעיקר בתקופת הבית השני. מדובר בקבוצת אתרים בעלי מאפיין אדריכלי קבוע: חצר מוקפת חומת אבן שבה משולב מגדל.

המבנים הללו התקיימו במסגרת זמן רחבה: הקדומים שבהם מתוארכים בוודאות לתקופה ההלניסטית אך רובם הוקמו בתקופה ההרודיאנית, ויש כאלה שיושבו ברציפות עד לתקופה הרומית המאוחרת. בחלק מהאתרים נמצאו עדויות ליישוב גם בתקופה הביזנטית, אבל לא נמצא שום יישוב שהתקיים ברציפות מהתקופה הרומית הקדומה ועד לתקופה הביזנטית.

המבנים הנדונים שייכים לשני טיפוסים. טיפוס אחד מיוצג במבנה שנחשף ברוג'ים אל-חמירי. מאפיינו האחד הוא מגדל איתן שקירותיו בנויים בקפידה באבני גוויל או באבני גזית. חלקם התחתון של הקירות מעובה מבחוץ בתוספת בנייה מסיבית בשיפוע; מאפיינו השני הוא חלוקתו של המרחב הפנימי של המגדל לכמה חדרים באמצעות טור אומנות או קיר מלא; מאפיינו השלישי הוא חצר מוקפת גדר בנויה באבני גוויל, המשתרעת ממזרח למגדל או מדרומו.

הטיפוס האחר מתאפיין בעיקר בהיעדר עיבוי משופע חיצוני לקירות המגדל. לדוגמה, מגדל בח'ירבת א-דיר שממזרח לחברון (ברוך תשנ"ז).

1 החפירות נערכו מטעם קמ"ט ארכאולוגיה ובניהולו של המחבר. בחפירות סייעו ניר טל (ניהול שטח), שלמי עממי (צלום), אבגני מרמן (מדידות). המטבעות זוהו בידי גבי ביכובסקי וכלי הזכוכית בידי יעל גורין-רוזין. סיוע רב הגיש יואב ציונית, אוצר הקמ"ט.



איור 2: רוג'ים אל-חמירי – מבט כללי לדרום-מזרח



איור 3: רוג'ים אל-חמירי – המגדל, מבט לצפון-מזרח

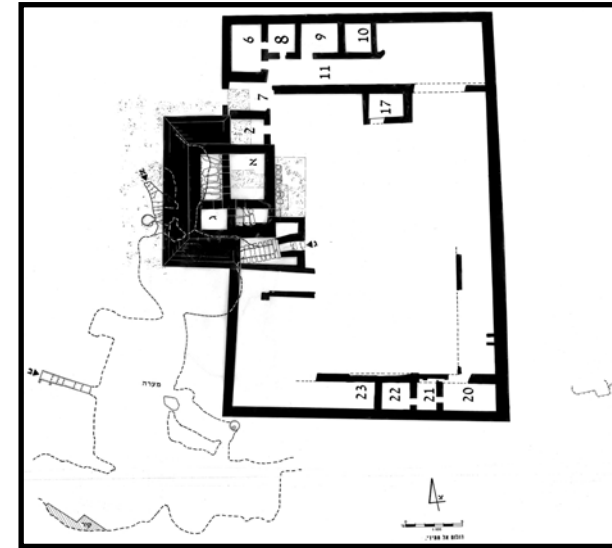
המבנה ששטחו כ-1,250 מ"ר כולל חצר מלבנית קטורה ומוקפת חדרים ומגדל איתן הבולט מקו המתאר של המבנה החוצה ואל פנים החצר (איורים 1-3). מתחת למבנה מצויה מערה גדולה שפתחיה פונים אל מחוץ למבנה (למעט פתח אחד המחובר לחצר). המערה שולבה במתכוון בתכניתו הכללית של הבניין. בחפירות התברר שתכניתו המקורית של הבניין לא השתנתה, למעט שינויים מעטים שנערכו בתחומי החצר והגבהת הרצפה בחדרי המגדל.

תכניתו הכללית של המבנה ברוג'ים אל-חמירי ובעיקר קיומו של המגדל המוקף בקיר אבן משופע מעניקים לו אופי ביצורי מובהק. בחינת תולדותיו של האתר מראה כי קיר האבן המשופע נבנה בשלב אחד עם המגדל והחצר. הקיר המשופע היה מטויח בטיח לבן, מה שגרם מן הסתם להבלטתו מסביבתו

הצחיחה שהגוון השולט בה היה חום צהבהב. חשוב לציין שהקיר המשופע נשען רק אל קירות המגדל הבולטים החוצה מקו החצר, ואילו קירות המגדל שבתוך תחום החצר נותרו ללא ההגנה של הקיר המשופע.

הקיר המשופע הנשען על קירותיו הזקופים של המגדל מעניק לו חזות מונוליטית מרשימה, דמוית פירמידה קטומה. הרושם הוא של סטרוקטורה מסיבית מרשימה ואיתנה (וכזה הוא נותר עד היום). צעד נוסף בפיתוח הסטרוקטורה המסיבית הושג כאשר חדרי המגדל, הבולטים החוצה מקו החצר – אלה שעליהם נשען הקיר המשופע – כוסו במערכת של קורות אבנים גדולות שסגרו את החלל.

יוסף בן מתתיהו ומקורות היסטוריים אחרים מציינים את גובהם של המגדלים שנבנו בעולם הרומי, בארץ ובחור"ל, כדוגמת המגדלים שבנה הורדוס בירושלים. הירשפלד הציג



איור 1: רוג'ים אל-חמירי – תכנית כללית

## האתר ברוג'ים אל-חמירי

האתר נסקר לראשונה במהלך סקר חירום (כוכבי תשכ"ב; אתר 236). משתפי הסקר שרטטו את מתווה המבנה וציינו ממצא של חרסים מעטים מתקופות הברזל וחרסים מהתקופות הרומית והביזנטית. י' הירשפלד הציג שאתר זה שייך למצודות ה"לימס פלשתינה" מימי הקיסר דיוקלטיאנוס (הירשפלד תשל"ט). אחדים מחוקרי הספר והלימס הרומי-ביזנטי בארץ-ישראל, כמו מ' גיחון (גיחון תשנ"ה, 203-231), וז' ספראי (ספראי תשמ"ד), ביססו את עבודתם בנדון גם על הצעת הירשפלד. מאוחר יותר ביטל הירשפלד את השערתו זו (הירשפלד תשנ"ז).

תוצאות החפירות במקום מלמדות על קיום המבנה החל במאה הראשונה לפסה"נ ועד למאה השנייה. בלוקוסים רבים וברוב אזורי החפירה התגלו חרסים מהתקופה ההלניסטית המאוחרת (ימי שלטון החשמונאים), וכן מטבעות אלכסנדר ינאי ואנטיוכוס הרביעי. יש לציין כי הטיפוסים הקרמיים המתוארכים לסוף התקופה ההלניסטית הופיעו גם במחצית השנייה של המאה הראשונה לפסה"נ (ימי הורדוס) ואף בראשית המאה הראשונה. לפיכך ניתן להציע שהמבנה נוסד בימי הורדוס.

כלי חרס, שני מטבעות בר-כוכבאיים ונר מטיפוס "נרות הדרום" שהתגלה באחד החדרים, מצביעים על כך שהמקום יושב בתקופת מרד בר-כוכבא, אך לא ברור גורל יושביו לאחר מכן. שברי כלי חרס בודדים מהתקופה הרומית המאוחרת ושני מטבעות מהמאות השלישית והרביעית שהתגלו בחצר, מעידים על נוכחות בתקופה זו. בשלהי ימי הביניים תועדה כאן התיישבות דלה.

המבנה הגדול והמרשים נבנה על שלוחה המשתפלת במתינות לדרום-מערב (ניצ 1607/0894, מעל לפני הים). בסקר על הגבעות שמסביב לאתר התגלו חלקות מגודרות בשורות אבנים גדולות, מדרגות חקלאיות, מבני שדה גדולים ומרשימים ובורות מים.

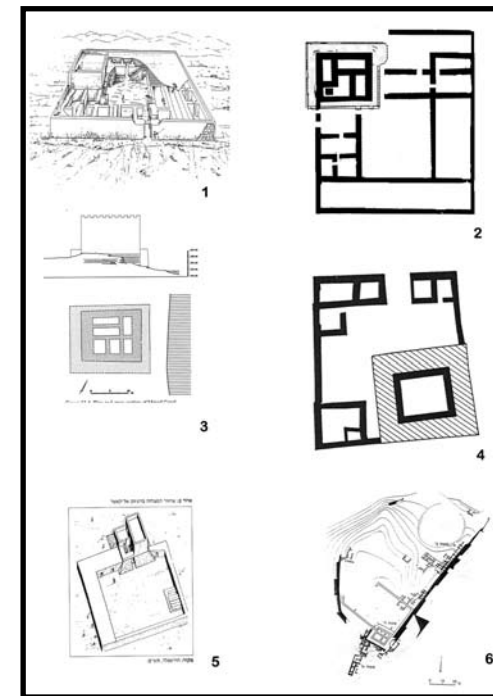
חמירי היו בתי אחוזה בבעלות פרטית של אצולת בעלי קרקעות ביהודה בתקופת בית שני. המגדל באחוזה שימש כמקום מגורים מוגן וכמחסן לשמירת התוצרת החקלאית, ובחצר נערכה פעילות הקשורה בתחזוקת האחוזה ואולי התגוררו בה משרתים ועבדים. המעמד החברתי של בעלי האחוזה כלל בין השאר מפקדים בצבאו של הורדוס ואת מקורביו, שלהם העניק המלך במתנה אחוזות קרקע כנהוג בחצרות המלכים ההלניסטיים. הנחה זו מתבססת על ספרו של מרטין גודמן העוסק בבני המעמד השליט ביהודה בתקופת הבית השני (Goodman 1978). אצולת הקרקעות ביהודה המשיכה להחזיק ברכושה גם לאחר מותו של הורדוס ולאחר סיפוחה של יהודה לאימפריה בשנת 6. דומה כי הייתה זו תופעה יישובית רחבת היקף, אשר מהווה סימן מובהק המעיד על מגמת ההתייוונות של בעלי הקרקעות ביהודה בתקופת הבית השני. אם כך, דומה כי ביצורם של בתי האחוזה בחומות ובמגדלי עוז ביטא את חוסר הביטחון ששרר ביהודה בסוף תקופת בית שני, ונועד להדגיש ולהאדיר את עושרו ויכולותיו הכלכליות של בעל האחוזה. התפתחותם של בתי האחוזה המפוארים נשתלבה, לדעתו של הירשפלד, במגמה התיישבותית רחבה הרבה יותר של התפתחות היישוב הכפרי בחוות ובאחוזות, כמאפיין התיישבותי מובהק של התקופה ההלניסטית והרומית הקדומה, ולא רק ביהודה (הירשפלד תשנ"ו). חיזוק לדעתו כי המבנים הללו נבנו כבר בתקופה ההלניסטית נמצא בחפירותיו של ד' עמית במזור, שם נחשף מבנה כפרי ומגדל המתוארכים לתקופה ההלניסטית (עמית וזילברבורד תשנ"ו).

זיסו הציע כי מדובר בסוג מיוחד של אחוזות פרטיות, אותן הגדיר "אתרי מגדל מבוצרים" (זיסו תשס"ב, 262). לדעתו, האלמנט הביצורי במבנים הללו נועד לשימש להגנת בני המקום בלבד – בפני גנבים וליסטים ולא לצורכי הגנה סביבתית. זיסו מקבל את הטענה כי אכן קיימים מאפיינים מסוימים במתווה המבנים המצביעים על שייכותם למערכת אחת, אולי אף שלטונית. זיסו עמד על כך כי מסביב לחלק מהמבנים ישנם שרידי בניינים המעידים על התפתחות כפר מסביב למבנה המבוצר, כמו למשל בערוער שבצפון הנגב, בחורבת צלית שממזרח ליישוב מיתר ובאתר שבנחל יתיר. ג' מגנס סברה כי חלק מהאתרים אכן שימשו כבתי אחוזה מפוארים (Magness 1994), וכך גם המבנה בחירבת אל-מורק (דמתי תשל"ז; תשמ"ג). יצחק מגן ציין בהקשר למגדל בבניין C שבקלנדיה, כי שימש להגנת תושבי החווה החקלאית, אך לא כך המגדלים בעלי הקיר המשופע שאותם מגן מתארך לתקופה הביזנטית (Magen 2004, 48).

יש להדגיש שלמעט שני האתרים בחירבת אל-מורק ובחירבת עלק ברמת הנדיב, ואולי אף האתר בקומראן, בשאר האתרים נטולים המבנים הללו עיטורים אדריכליים המאפיינים וילות ובתי אמידים באותה התקופה. למרות זאת, מבחינה אדריכלית, מדובר במבנים ששטחם גדול למדי, בנייתם משובחת ואיכות ביצורם גבוהה ביחס למקובל במבנים כפריים רגילים. לכן ברור שמבנים אלה מייצגים את בני המעמד הכלכלי הגבוה של החברה באדומיאה וביהודה בתקופת הבית השני, וכפי הנראה את בעלי הקרקעות עצמם.

כי למגדל המסיבי במבנה החווה המבוצרת מימד פסיכולוגי מרתיע, כמו גם ביטוי חזותי אדריכלי המפגין את מעמדו הכלכלי של בעל הנכס (Hirschfeld 2000, 712–720).

**תפקיד מבנים מטיפוס רוג'ים אל-חמירי: דעות במחקר**



מתווה המבנה ברוג'ים אל-חמירי (לעיל) מוכר באדריכלות מבנים שהתגלו בארץ ישראל, בעיקר ביהודה, ותוארכו לתקופת הבית השני ולתקופה הרומית המאוחרת (איור 4). מקובל להניח שמקורם של מבנים מטיפוס זה בתקופות ההלניסטית המאוחרת והרומית הקדומה, אך יש הצעות לכרונולוגיה שונה. ההבדלים בזמנם של המבנים וגיוונם האדריכלי מעידים כי אין מדובר בשיטת בנייה חד-תקופתית. הגיוון עשוי גם להצביע על הבדלים בתפקיד המבנים או על הבדלים במעמדם של תושבי המבנים.

ברשימה שלהלן אסקור את מגוון הפרשנויות הדנות בתכליתם של מבנים אלה:

**איור 4:** דוגמה של מבני חצר עם מגדלים: 1. מצודת יתיר; 2. קומראן; 3. מצד גוזל שלחוף ים המלח; 4. תל ערד; 5. רוג'ים אל קצר שבדרום הר חברון; 6. ערוער שבצפון הנגב

**א. בתי אחוזה מבוצרים**

הצעה הרואה במבנים הנדונים בתי אחוזה מבוצרים פותחה לראשונה על ידי הירשפלד (הירשפלד תשל"ט; Hirschfeld 1998; idem; Hirschfeld 2000, 712–720). גם ב' זיסו דן בה בקצרה (זיסו תשס"ב, 262). הירשפלד עמד על קווים משותפים למבנים מטיפוס זה: אלו הם מבנים גדולים יחסית (1,200 מ"ר בממוצע) בעלי אופי מבוצר, הממוקמים בנקודות תצפית ושליטה, אך אינם בעלי אופי צבאי. לדעתו, הם שונים ממצודות הלימס באופן ניכר, בעיקר בשטח החצרות. החצר במבנים מטיפוס רוג'ים אל-חמירי קטנה ביחס לחצר מצודת הלימס הרומי, בה התגלו מתקנים המייצגים את מכלול הפעילות היומיומית שנעשתה בהן. הירשפלד הציע שמבנים הדומים לרוג'ים אל-

**ב. ריבוי תפקידים למבנים השונים**

התייחסותה של מגנס למערך האתרים המוזכרים מתקשרת לדיונים בדבר מהותו של האתר בקומראן, והדמיון האדריכלי המצוי בין המבנה בקומראן לחלק מהמבנים המובאים ברשימה, וכן לשאלות העוסקות בסוגיית הלימס. בדיונים אלה חוזרת מגנס לסקריו הישנים של הירשפלד, כאשר היא שוללת את היות האתרים חלק ממערך הלימס הביזנטי בהר חברון (Magnez 2002, 123-126). לדעתה, אין צורך לדון באתרים כשייכים לקבוצה אחת שלה תכלית דומה, ובכל אופן לא מדובר במבנים ששימשו כמצודות צבאיות בעלות תפקיד ביטחוני-הגנתי. כך למשל האתר בקומראן שימש כאתר כיתתי, ולעומתו המבנה המפואר שבחירבת אל-מורק (ארמון חלקיה) שימש כווילה של אחד מאצילי יהודה באותה התקופה.

**ג. חלק ממערך ההגנה של יהודה**

כיוון ייחודי העלה ש' ריקלין (ריקלין תשנ"ד; הנ"ל תשנ"ז). לדעתו המבנים שסקר הירשפלד, ומבנה שריקלין חשף ליד עופרים שבדרום הר שומרון, יוצרים מערכת הגנה היקפית מסביב להר יהודה. לדעתו, מערכת זו נוסדה בתקופת בית שני, אך אין הוא מציין זמן מדויק. ריקלין איננו מרחיב וגם איננו מפרט את הסיבות הארכאולוגיות והגאוגרפיות-היסטוריות שהובילו למסקנתו מרחיקת הלכת. לדעתו, התוויית קווי הגנה כפי שהציע ריקלין תלושה לגמרי מהמציאות הארכאולוגית.

**ד. אתרים בעלי אופי ביטחוני**

אופיו ותכונותיו האדריכליות של המבנה ברוג'ים אל-חמירי, כמו גם מיקומו על גבול המדבר ובשולי הספר היישובי, הביאו חוקרים אחדים להניח בפשטות כי המבנה שולב במערכת הגנה שהקימו השלטונות בתקופות שונות.

גיחון העריך שזמנו של קו ההגנה הזה (המוגדר על-ידו כלימס) כבר בתקופת שלטונו של הורדוס (גיחון תשכ"ז), טענה שישראל שצמן דחה בנחרצות (שצמן תשמ"ג, 96; הנ"ל תשמ"ד). טענותיו של גיחון התבססו בין היתר גם על הממצא הארכאולוגי. כהוכחה לכך שימשו לו שתי המצודות שחפר ד' אלון בחורבת צלית וברסס יתיר (אלון תשמ"ז).

ספראי חיזק את דעתו של גיחון בדבר שיוכם של האתרים למערך הגנה והעיר שלרשימת האתרים שהזכיר גיחון יש להוסיף גם את האתר שנחפר ברוג'ים אל-חמירי (ספראי תשנ"ד: 31, והערה 5). עמדתו של ספראי סותרת התייחסות אחרת שלו, הרואה בחלק מהמבנים הללו (ועיקר כוונתו לחירבת אל-מורק) גרסה מקומית של בתי אחוזה (ספראי

תשנ"ט, 25-27). למרות שגיחון הסתמך על ממצאיו של אלון, הרי שאלון עצמו לא התייחס כלל לנושא הלימס, אלא טען שהאתרים הללו הם חלק ממערך הגנה יהודי, שהתבסס על מצודות ומערכות מסתור הקשורות בהן. מערך זה כלל בין היתר גם את המצודות בחזן, בצלית ובאל-מורק. לדעתו של אלון מערך מצודות זה התבסס החל מסוף תקופת שלטונו של טריאנוס ובעיקר בימיו של אדריאנוס, כלומר, בין פולמוס קיטוס או מרד הגלויות (117 לסה"נ) לתחילתו של מרד בר-כוכבא (אלון תשמ"ז, 114). דעה נוספת באותו הכיוון חיוו בירן וכהן בדברי הסיכום שלהם לחפירות בערוער בהם טענו כי ייתכן שהאתר בערוער שימש כחלק מביצורי יהודה בדרום יהודה (בירן וכהן תשמ"א).

**ה. מגדלי הגנה מהתקופה הרומית-ביזנטית כנגד התיישבות נוודית לא חוקית**

מגן דן בתופעה האדריכלית של מבנים עם מגדלים בפרסום מסכם על היישוב בהר חברון. בין היתר פירש מחדש את תכליתם של מבנים שהגדיר כמגדלים, והציע לאחר את זמנם למאות הרביעית והחמישית (Magen 2008a; idem 2008b). מגן מבסס את טענותיו על חפירות שנערכו מטעם קמ"ט ארכאולוגיה ברוג'ים אל-חשבה, בחירבת אל-קצר, ברוג'ים אל-קצר ובאתר שבנחל אשתמוע. ואכן, בחפירות הללו התגלו עדויות להתיישבות גם בראשית המאה החמישית. בנוסף לכך נמצאו במקום גם שרידים מתקופת הבית השני, אך לפי מגן הם קדמו לבניית המגדלים עצמם. מסקנות אלו מחייבות עיון מחדש בחומר שבו דנתי למעלה ובמסקנות הנובעות ממנו. למרבה הצער מאמריו של מגן חסרים נתונים סטטיסטיים חיוניים כגון חתכים וציורי חרסים, אך אין זה מונע את הדיון במסקנותיו.

נתוני החפירות בארבעת האתרים שלעיל העלו את הנתונים הבאים: בכולם נמצאו חרסים מתקופת הבית השני אך התגלו בהם עדויות לבניה מאוחרת בהיקף של ממש. לפי תפיסתו של מגן הרי שבתקופת הבית השני התאפיין היישוב בדרום הר חברון ביישובי מערות. מגן סבר כי המגדלים נבנו כדי למנוע התיישבות לא חוקית של נוודים ערבים שבחרו להתיישב במערות (Magen 2008b, 237-241). לדעתו מקורם של החרסים מימי הבית השני הוא במערות הגדולות שבתחומי האתרים. בתקופה הביזנטית, כאשר חודשה ההתיישבות באתרים האלה, ניקו תושביהם החדשים את המערות ופינו מהן הצטברות של מילוי עפר ופסולת שכללה גם שברי חרסים וחפצים אחרים. מגן הדגיש את העובדה כי המגדלים נבנו תוך שימוש באבני גזית בעלות סיתות שוליים וזיז בולט במרכזן, בדרך האופיינית לבנייה הביזנטית. כהקבלה לצורת בנייה כזו מביא מגן את קטעי החומה שתועדו על ידי בליס ודיקי בהר ציון שבירושלים (Magen 2008b, 237, note 47) ושם הפניות). אלא שכאן שגה מגן – בליס ודיקי חשפו שני קווי חומה: חשמונאית וביזנטית, זו ליד זו. החומה החשמונאית עשויה מאבנים בעלות סיתות שוליים מסביב לזיז בולט ואילו החומה הביזנטית ("חומת אבדוקיה"), בנויה כולה מאבני גזית חלקות (זלינגר תשס"ח, 113-115).

וספראי (ספראי תשנ"ט). גם החפירות והסקרים בדרום הר חברון (אדומיאה) מציגים תמונה יישובית דומה.

מגמה יישובית זו של ריבוי יישובים בודדים וכפרים קטנים, השתנתה במהלך המאה הראשונה. הדיונים בהתפתחותו של היישוב הכפרי ביהודה מצביעים כולם על חוסר היציבות היישובית במהלך תקופת הבית השני. תופעה זו באה לידי ביטוי במה שהוגדר על ידי ר' אילן כ"התכנסות הכפרים לעיירות" (אילן תשס"ו, ברוך תשנ"ט). הסקרים בבנימין ובירושלים מראים כי מתקופת שלטונו של הורדוס ואילך החלו היישובים הבודדים להיעלם מן הנוף (אילן תשס"ו ושם הפניות). במקומם התפתחו יישובים כפריים גדולים, עיירות ומרכזים עירוניים. הירשפלד איחר את זמנו של תהליך יישובי זה לסוף תקופת הבית השני ותלה את הסיבות לשינוי בתוצאות המרד הגדול, בחורבן המקדש ובצורך של היהודים ליצור מסגרות קהילתיות יציבות הקרובות ליישובי האם (הירשפלד תשנ"ו). ספראי תלה את השינויים במכלול גורמים ובעיקר בסיבות חברתיות וכלכליות. לטענתו מדובר בתהליך יישובי שהחל הרבה לפני החורבן. מגן, בעקבות חפירותיו בקלנדיה, תלה את הסיבות לשינוי בגורמים כלכליים ופוליטיים. לטענתו, מסעות המלחמה של החשמונאים הביאו להכבדת עול המסים שהוטלו על התוצרת החקלאית ולמשבר בחקלאות. נוסף על כך, מפעלי הבנייה המונומנטליים של הורדוס הביאו למעבר של החקלאים תושבי החוות לעיסוק בבנייה (וחלקם אף עבר להתגורר בירושלים עצמה) ולנטישת החקלאות (מגן תשנ"ה, 89-101). סיכום לתזה הזו הציג א' ברוך (ברוך תשנ"ט), שאף מנה את הסיבות להפסקת פעילותן של החוות החקלאיות ביהודה בתקופה ההרודיאנית מהסיבות הבאות:

1. פיחות ופגיעה במעמדן של האליטות החברתיות הקודמות ובמיוחד בבעלי החוות

2. פיתוח עירוני מואץ, בעיקר בירושלים

3. עזיבת החקלאות לטובת עיסוק בבנייה ובחציבה

4. הגירה של אוכלוסייה כפרית לירושלים

אם אכן זוהי התמונה היישובית ביהודה, הרי שבכל הנוגע לאדומיאה מצטיירת תמונה שונה. בהתבסס על ממצאי חפירותי ברוגים אל-חמירי, בא-דיר, ולאור תוצאות החפירות והסקרים באתרים נוספים באזור זה, נתברר שתקופת השיא של יסוד החוות ו/או האחוות באדומיאה הוא מימיו של הורדוס ואילך. כך למשל, עיקר הממצא ברוגים אל-חמירי מצביע על פריחה דווקא בשלהי תקופת הבית השני, וכך גם בא-דיר. התמונה דומה גם באל-מורק, שבדרום מערב הר חברון, בחורבת צלית ועוד. בתקופה זו מתרבות החוות והאחוות בדרום הר חברון והן מהוות מרכיב בולט במערך הכפרי של האזור.

לטענתו של מגן, האתרים ב"עופרים", בח'רבת אל-מורק ובקומראן, ואף אחרים נוספים מתקופת הבית השני שאינו נוקב בשמותיהם, אינם שייכים לקבוצת האתרים שבהם הוא דן. כמו כן אין הוא מנמק מדוע תיארך את רוגים אל-חמירי, אתר שבו התקבלו עדויות סטרטיגרפיות מובהקות המתארכות אותו לתקופת הבית השני ועד למרד בר-כוכבא ולתקופות הרומית המאוחרת והביזנטית (Magen 2008b, 235-236).

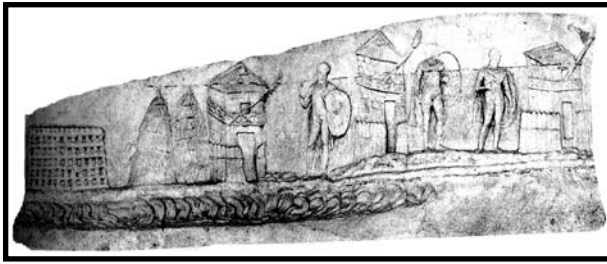
לסיכום: מגן מתעלם מנתונים סטרטיגרפיים ברורים שעלו בחפירות רוגים אל-חמירי ובאתרים האחרים, המצביעים על כך שהמגדלים נוסדו כבר בתקופת הבית השני, ואילו בתקופה הביזנטית הם אוכלסו מחדש, לעתים תוך בנייה מחודשת, שיקום ותוספות בנייה שאינן קשורות לתכניתם המקורית. נראה כי מסקנותיו הכרונולוגיות של מגן באות לשרת את תפיסתו הכללית אודות היישוב בדרום הר חברון של תקופת הבית השני, לפיה היה זה יישוב דליל של חקלאי ספר שחיו בעיקר ביישובי מערות.

### מקומן של החוות והאחוות המבוצרות במערך היישובי של דרום הר חברון בתקופת הבית השני

בניגוד ליהודה שבה האריסטוקרטיה ישבה ופעלה בערים ובעיקר בירושלים ובלוד, הרי שאצילי אדומיאה ישבו ופעלו בכפרים גדולים כמו אדוריים, חברון (שהמידע אודות היישוב ההלניסטי בה מועט) ובעיקר בחוות ובאחוות, דוגמת רוגים אל-חמירי ואולי אף סוסיא עצמה. הדוגמא הבולטת ביותר לכך הוא האתר שבח'רבת אל-מורק המצטיין בפארו האדריכלי, אך כאמור אין הוא היחיד ברשימה.

זיקתם של אצילי אדומיאה לאחוותיהם מצטיירת היטב בשני סיפורים המצויים בכתביו של יוסף בן מתתיהו על אודות בית הורדוס. בראשון מסופר על הורדוס המבריח את בני משפחתו ורכושו לאדום-אדומיאה (קדמוניות היהודים יד, 352), ובשני מסופר על אגריפס הראשון הנמלט ומסתגר מפני נושיו באחוותו המבוצרת מעלתא המזוהה עם תל מלחתי, שבקצה דרום אדומיאה: "בשל הדברים האלה הפליג ויצא ליהודה כשהוא (בכל רע), ומושפל מחמת הפסד הכסף שהיה לו ומחמת העדר מי שיפרע חובותיו לנושים, שהיו רבים ולא הניחו לו מקום מנוחה כלשהו, עד כדי כך שמתוך שהיה אובד עצות... התחמק למגדל אחד במעלתא שבאדומיאה" (קדמוניות היהודים יח, 147, לפי תרגום שליט).

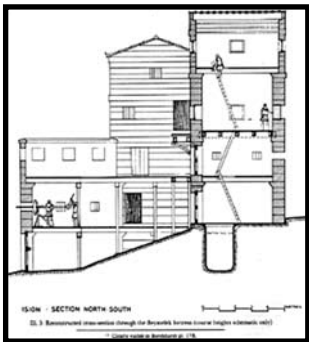
בתחילת תקופת הבית השני, לפחות עד לראשית תקופת שלטונו של הורדוס, מתאפיינת בשגשוג יחסי של יישובים בודדים (חוות ואחוות) וכפרים קטנים שהתקיימו במרחב הכפרי של יהודה. על קיומם של החוות כמאפיין הבולט בנוף היישובי של יהודה בתקופת הבית השני עמדו בעבר ע' קלונר (קלונר תשס"ג, 26-28), הירשפלד (הירשפלד תשנ"ו)



איור 5: הסצנות הראשונה, השנייה והשלישית בתחתית עמוד טריאנוס ברומא

חלקם מצויים בדרום יהודה, בפרט בהר חברון, לפיכך ניתן להתייחס אליהם כאל מאפיין רגיונאלי. בעקבות החפירות באתר של אדיר הצעתי להפריד בין שני טיפוסים האתרים (ברוד תשנ"ז, 116). כך נהג גם זיסו, שאת היישובים שבהם מצא מגדל ללא קיר עיבוי הוא הגדיר בשם "חוות מוגנות" והבדיל

בינם לבין קבוצת המבנים האחרת שהגדיר בשם "אתרי מגדל מבוצרים" (זיסו תשס"ב). הגדרה אחרת ואולי מדויקת יותר נתנו אלון ופטר פביאן שהגדירו את האתרים כולם, ללא הבדל, כבתי חצר מבוצרים (אלון ופביאן, ללא תאריך).



איור 6: שחזור של מגדל בליקיה שבאסיה הקטנה

בניית מגדלים ושילובם במכלול בנוי גדול יותר הייתה נוהג שרווח באדריכלות של התקופה ההלניסטית והרומית הקדומה בארץ ישראל ובאזורים אחרים במזרח. מבנים דומים התגלו גם באירופה של התקופה ההלניסטית והרומית (Will 1987, 253–259; Lawrence 1996). לעיתים המגדלים נבנו להגנה ולעתים כמבנים צבאיים ממש. בין הדוגמאות היותר מוכרות לשימוש זה נציין את מגדלי התצפית הרומיים שלאורך הדנובה, אשר מתוארים על גבי הסצנות הראשונה, השנייה והשלישית שבתחתית עמוד טריאנוס ברומא (למשל Vulpe 2002, 214, Fig. 115, איור 5). מערך נוסף של מגדלים, שנבנו כמגדלי תצפית והגנה, פרוסים לאורך הגבול של בויאוטיה (Boiotia) שבצפון יוון (McKesson 1991). דוגמה נוספת לשימוש ביטחוני במגדלים מצויה בליקיה, שבאסיה הקטנה (איור 6), שם נתגלתה מערכת של מגדלים, שזוהו כמצודות הגנה לאורך דרכי המסחר. מקניקול וווינקוף מציינים, מבלי לפרט, כי במהלך המאה השנייה לפסה"י הושפעה האדריכלות הליקית מזו שבמצרים וגם מזו שבמזרח הים התיכון (McNicoll and Winikoff 1983, 323, note 47).

למרות דעות אלה המשייכות את המגדלים לתחום הביטחון, עיקר הפרשנויות למבנים הללו נקשרו להתיישבות הכפרית. יאנג חקר ותיעד קבוצה גדולה של מגדלים מיוון (Young 1956, 122–146; איור 7). לדעתו, המגדלים שבדק שימשו מחסנים, מגדלי תצפית ואף מבצרים של תושבי המקום. בדוגמאות אחרות מתברר שהמגדלים שולבו כאלמנט ביצורי בתוך חוות ואחוזות. דיון יסודי בתופעה אדריכלית זו ערכה נוויקה בהתבססה על תיאור המצוי על גבי ציור קיר בפומפי, בו נראה בית אחוזה שבפינתו נישא מגדל בן שלוש קומות (Nowicka 1975, 66–67). דוגמאות אחרות מוכרות בחצי האי קרים, בתחום

גיחון העריך שהתגבשותה של מערכת יישובית המתבססת על חוות ואחוזות חקלאיות, נבעה בין היתר מארגון של האדומים במסגרת "מיליציה חקלאית", שהייתה הבסיס להגנת הספר. גיחון סבר שהכוונה היא למצודות המוזכרות בתיאוריו של יוספוס פלביוס בקשר לאדומים. לטענתו, ידועות לנו דוגמאות לפיהן תושבי הספר התחייבו כי בתמורה לקרקע שניתנה להם הם יאבטחו וישמרו על השטחים, ולדעתו מצב דומה היה גם באדומיאה (גיחון תשכ"ז). כמקבילה לכך הביא גיחון את יישובם של כ-3,000 האדומים בטרקון ושל זמרי היהודי מבל עם גודד פרשיו בבשן. גיחון הגדיר את התופעה כ"לימס הרודיאני", הגדרה שזכתה לביקורות רבות, ובעיקר של שצמן, שגרס כי הטענה שלפיה מערך הלימס בפלשתינה הרודיאני בבסיסו, משוללת כל יסוד (שצמן תשמ"ד).

כיום, לאחר שנוספו לנו נתוני החפירות החדשות, הולכת ונחשפת תמונה יישובית שבה בולט מקומן של החוות והאחוזות המבוצרות בכל תקופת הבית השני. אין זה אומר שכל טענותיו של גיחון היו נכונות, וקשה לקבל את ההקבלה שעשה בין הלימס הרומי (במשמעות הצבאית שלו) לבין היישוב הכפרי של אדומיאה, ששורשיו קדומים ותחילתם כבר בתקופה ההלניסטית. אך יש בדבריו משום כלי עזר להבנת תמונת היישוב הכפרי של אדומיאה בתקופת הבית השני, שבה לצד הכפרים המרכזיים, כדוגמת אדוריים וזיף, התפתח מערך מורכב וגדול של יישובים מבודדים, משמע חוות ואחוזות מבוצרות כדוגמת סוסיא ורוג'ים אל-חמירי.

### השימוש במבנים של מגדלים בתקופה ההלניסטית והרומית

יוסף בן מתתיהו (קדמוניות היהודים יח, 147) מספר על אגריפס שחזר מרומא ליהודה, אל המגדל במעלתא אשר באדומיאה – אולי תל מלחתה שבצפון הנגב (שוורץ תשמ"ז, 147). גם אם צודק אפלבאום (אפלבאום תשכ"ז, 285), שהכוונה בתיאוריו של בן מתתיהו אינה מגדל במשמעות הצבאית של המילה אלא מרכז של אחוזה כפרית, הרי שאין לפסול את האפשרות שהמבנה המרכזי במעלתא היה מגדל מבוצר, אפילו אם הגן על החווה בלבד ולא הייתה לו משמעות אסטרטגית רחבה יותר.

מגדלים שולבו במבני שרד בארמונות מלכים בתקופות ההלניסטית והרומית. כך בארמון אלכסנדר ינאי ביריחו, שבו שולב מגדל פינתי גדול למדי (14x14 מטר), אשר נבנה על גבי מסד מוצק והתרומם לגובה של כ-10 מ' (נצר תש"ס, 18–19; Netzer 2001, 23–28). מפורסמים יותר הם המגדלים שבנה הורדוס בירושלים, שהוגדרו על ידי נצר "מגדלים רבי קומות הניצבים על בסיס מוגבה אטום" (נצר תש"ס, 119, ואיור 166).

בנוסף למגדלים מטיפוס רוג'ים אל-חמירי שלקירותיהם נסמך הקיר המשופע או קיר העיבוי, מוכרים מבנים נוספים שבתכניתם משולבים מגדלים רגילים, ללא עיבוי מבחוץ.

**מקורות**

אילן ר', תשס"ו;  
 "התכנסות הכפרים לעיירות בסוף ימי בית שני", **קתדרה**, 119, עמ' 37-54.

אלון ד', תשמ"ז;  
 "מערכות המסתור בשפלת יהודה", **ספר וילנאי**, ב, ירושלים, עמ' 107-114.

אלון ד' ופביאן פ', ללא תאריך;  
**בית חצר מבוצר ומערכת מסתור מתחילת המאה השנייה לספירה**, רשות העתיקות, פרסום פנימי.

אפלבוים ש', תשכ"ז;  
 "שאלת הקרקע ומרד בר-כוכבא", **ארץ ישראל**, ח, עמ' 283-287.

בירן א' וכהן ר', תשמ"א;  
 "ערוער שבנגב", **ארץ ישראל**, טז, עמ' 250-273.

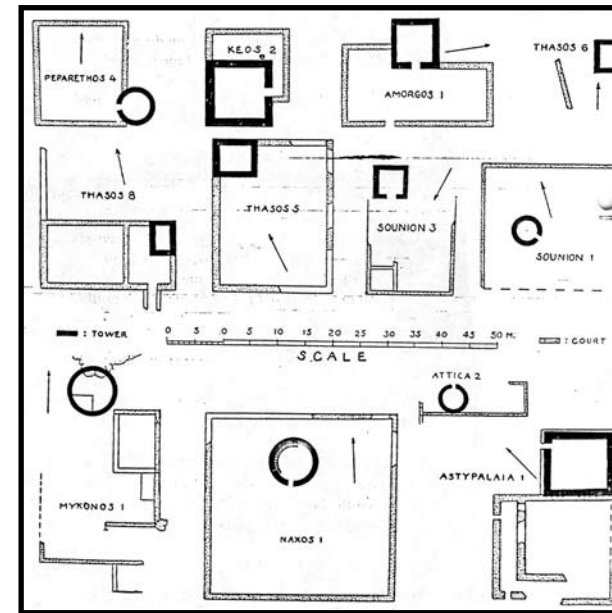
ברוך א' תשנ"ט;  
 "העורף הכלכלי של ירושלים בתקופה ההרודיאנית", **קתדרה**, 89, עמ' 41-62.

ברוך י', תשנ"ו;  
 "ח'רבת לוציפר – תחנת דרכים מהתקופה הפרסית בדרום הר חברון", י' אשל (עורך), **מחקרי יהודה ושומרון: דברי הכנס החמישי**, אריאל, עמ' 97-108.

ברוך י', תשנ"ז;  
 "אתר מן התקופה הרומית הקדומה והביזנטית בא-דיר חברון", **עתיקות**, 32, עמ' 109-117.

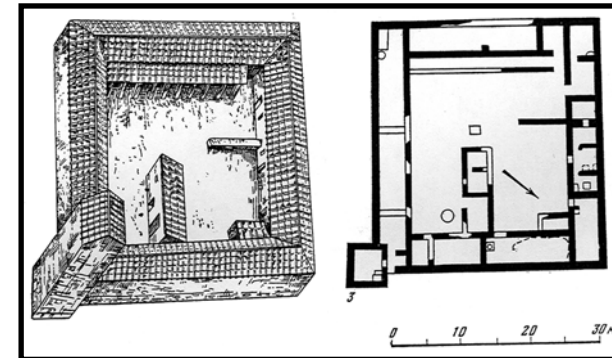
גיחון מ', תשכ"ז;  
 "אדום, אדומיאה והלימס ההרודיאני", **דורון לפרופ' בנציון כץ**, תל אביב, עמ' 205-218.

גיחון מ', תשנ"ה;  
 "הלימס הארצישראלי בתקופת דיוקליטיאנוס", י' אבירם (עורך), **אילת והערבה**, ירושלים, עמ' 212-242.



איור 7: קבוצה של מגדלים מיוון

הקולוניה היוונית של החרסונס. באזור זה חשפו החוקרים קרוגליקובה וקושלנקו מערכת יישובית מורכבת ומפותחת משנת 300 לפסה"נ לערך, הכוללת סדרה של בני חווה, שחלקם בנויים בתכנית דומה מאוד למבנה שנתגלה ברוגים אל-חמירי: חצר מוקפת חדרים ומגדל פינתי. לחלק מהמגדלים הללו אף נסמך קיר משופע עד כי קשה להבחין בהבדלים שבין המבנים הללו לאלה שהתגלו בארץ ישראל (איור 8). מבנים אלה זוהו בדרך כלל כחות משמעות ביטחונית או שלטונית מטעם המדינה.



איור 8: בית אחוזה עם מגדל פינתי בתחום הקולוניה היוונית של החרסונס (חצי האי קרים)

המבנה ברוגים אל-חמירי נוסד בשלהי השלטון החשמונאי או בימי הורדוס ומהווה דוגמה מעולה למבנה מבוצר הכולל מגדל שקירותיו החיצוניים מוגנו בקיר אבן משופע. מבנים דומים התגלו באזורים שונים של הארץ ובמיוחד בהר חברון. נראה שהמבנים הללו פעלו כחות מבוצרות, וייתכן שהיו בבעלות אצולת בעלי הקרקעות ביהודה באותה עת; ייתכן ששימשו גם כתחנות דרכים. חלק מהמבנים, כמו ברוגים אל-חמירי ובחורבת צלית, המשיכו להתקיים גם לאחר חורבן הבית עד דיכוי מרד בר-כוכבא.

**סיכום**

הירשפלד י', תשל"ט;  
 "שרשרת מצודות ביזנטיות לאורך דרך הספר המזרחית של הר חברון",  
**קדמוניות**, 47-46, עמ' 78-84.

הירשפלד י', תשנ"ו;  
 "שינויים בדפוס ההתיישבות של האוכלוסייה היהודית הכפרית לפני המרידות  
 ברומאים ואחריהן", **קתדרה**, 80, עמ' 3-18.

הירשפלד י', תשנ"ז;  
 "כפרים, בתי אחוזה ובתי חווה בארץ ישראל הביזנטית", ש' דר וז' וספראי  
 (עורכים), **הכפר הקדום בארץ ישראל**, תל אביב, עמ' 75-129.

זיסו ב', תשס"ב;  
**היישוב הכפרי בהרי ושפלת יהודה, משלהי תקופת הבית השני עד לדיכוי  
 מרד בר-כוכבא**, עבודת דוקטור, האוניברסיטה העברית בירושלים.

זלינגר י', תשס"ח;  
 "היטיבה ברצונך את ציון תבנה חומות ירושלים" (תהלים נא, כ). חשיפתה של  
 'חומות אבדוקיה' סביב הר ציון ותאריך הקמתה", י' פטריך וד' עמית (עורכים),  
**חידושים בארכאולוגיה של ירושלים וסביבותיה**, א, ירושלים, עמ' 101-115.

כוכבי מ', תשל"ב;  
 "הסקר בארץ יהודה", כוכבי מ' (עורך), **יהודה שומרון וגולן, סקר ארכאולוגי  
 בשנת תשכ"ח**, ירושלים, עמ' 19-89.

מגן י', תשנ"ה;  
 "ארץ בנימין בימי הבית השני", ז' ארליך וי' אשל (עורכים), **מחקרי יהודה  
 ושומרון: דברי הכנס הרביעי**, אריאל, עמ' 75-102.

נצר א', תש"ס;  
**ארמונות החשמונאים והורדוס הגדול**, ירושלים.

ספראי ז', תשנ"ד;  
 "בין יהודים וערבים בדרום הר חברון בתקופת המשנה והתלמוד", ז' ספראי  
 וי' לוי (עורכים), **התיישבות ובטחון בדרום הר חברון בעת העתיקה** (הכנס  
 הארבעה עשר של המחלקה ללמודי ארץ ישראל באוניברסיטת בר-אילן), רמת  
 גן, עמ' 30-50.

ספראי ז', תשנ"ט;  
 "מבני השדה הקדומים – הכפר בארץ-ישראל בתקופה הרומית", **קתדרה**, 89,  
 עמ' 7-40.

עמית ד' וזילברבוד א', תשנ"ו;  
 "מזור: 1995-1994", **חדשות ארכאולוגיות**, 106, עמ' 92-96.

קלונר ע', תשס"ג;  
**סקר ירושלים, האזור הצפוני-מערבי, מבוא ומפתחות**, ירושלים.

ריקלין ש', תשנ"ד;  
 "עדויות ארכאולוגיות לנוכחות חשמונאית ושומרונית באזור עופרים", ז'  
 ארליך וי' אשל (עורכים), **מחקרי יהודה ושומרון: דברי הכנס השלישי**,  
 אריאל, עמ' 127-136.

ריקלין ש', תשנ"ז;  
 "מגדלי חצרי לאור הממצא בעופרים", **עתיקות**, 32, עמ' 95-98.

שוורץ ד', תשמ"ז;  
**אגריפס הראשון, מלך יהודה האחרון**, ירושלים.

שצמן י', תשמ"ג;  
 "צבא ובעיות בטחון בממלכת הורדוס", ש' אטינגר, י' ד' גילת וש' ספראי  
 (עורכים), **מילאת, מחקרי האוניברסיטה הפתוחה בתולדות ישראל ובתרבותו**,  
 א, תל-אביב, עמ' 76-98.

שצמן י', תשמ"ד;  
 "בעיות בטחון בדרום יהודה בתקופה שלאחר המרד הגדול", **קתדרה**, 30, עמ'  
 3-32.



- Magness J., 2002;  
*The Archaeology of Qumran and the Dead Sea Scrolls*, Michigan/ Cambridge.
- McKesson Camp II J., 1991;  
 'Note on the Tower and Border of Classical Boiotia', *American Journal of Archaeology*, 95, pp. 193-202.
- McNicoll A. and Winicoff T., 1983;  
 'A Hellenistic Fortress in Lycia – The Isian Tower', *American Journal of Archaeology*, (Series II) 87, pp. 311-323, Pls. 38-40.
- Netzer E. 2001;  
 Hasmonean and Herodian Palaces at Jericho, Final Reports of the 1973-1987 Excavations, vol. I: Stratigraphy and Architecture. Jerusalem.
- Nowicka M., 1975;  
*Les Maisons a Tour dans le monde Grec*, (BA 15), Wroclaw.
- Randsborg K., 1994;  
 'A Greek Episode, the Early Hellenistic Settlements on the Western Crimea', *Acta Archaeologica*, 65, pp. 171-196.
- Vulpe R., 2002;  
*Trayan's Column*, Bucuresti.
- Will E., 1987;  
 'Qu'est-ce Qu'une Baris', *Syria*, 64, pp. 253-259.
- Young J. H., 1956;  
 'Studies in South Attica', *Hesperia*, 25, pp. 122-146.

- Goodman M., 1978;  
*The Ruling Class of Judea*, Cambridge.
- Hirschfeld Y., 1998;  
 'Early Roman Manor Houses in Judaea and the site of Khirbet Qumran', *Near Eastern Studies*, 57 (vol. 3), pp. 161-190.
- Hirschfeld Y., 2000;  
*Ramat Hanadiv Excavations, Final Report of the 1984–1998 Seasons*, Jerusalem.
- Lawrence A. W., 1979;  
*Greek Aims in Fortification*, Oxford.
- Magen Y., 2004;  
 'Qalandiya – A second Temple-period Viticulture and Wine-Manufacturing Agricultural Settlement', in Magen Y. et al., *The Land of Benjamin*, (JSP 3), Jerusalem, pp. 179-240.
- Magen Y., 2008a;  
 'Late Roman Fortresses and Towers in Southern Samaria and Northern Judea', A. Malka (ed.), Y. Magen: *Judea and Samaria Researchers and Discoveries* (JSP 6), Jerusalem, pp. 177-246.
- Magen Y., 2008b;  
 'Late Roman Fortresses and Towers in Southern Hebron Hills', A. Malka (ed.), Y. Magen: *Judea and Samaria Researchers and Discoveries* (JSP 6), Jerusalem, pp. 217-246.
- Magness J., 1994;  
 'A Villa at Khirbet Qumran?', *Revue de Qumran*, 63, pp. 397-419.
- Magness J., 1999;  
 'Redating the Forts at Ein Boqeq, Upper Zohar, and Other Sites in SE Judaea, and the Implications for the Nature of the Limes Palaestinae', In J.H. Humphrey (ed.), *The Roman and Byzantine Near East 2*, Portsmouth, Rhode Island, pp. 189-206.

